



# Veleggiata delle 3 Leghe



*Manifestazione velica del diporto*

**Domenica 6 Ottobre 2024**

## AVVISO/ISTRUZIONI DI VELEGGIATA

### COMITATO ORGANIZZATORE:

- Lega Navale Italiana Sezione di Catania
- Lega Navale Italiana Sezione di Riposto
- Lega Navale Italiana Sezione di Acitrezza

### PROGRAMMA:

- Domenica 6 Ottobre 2024  
ore 09.00 Briefing e perfezionamento iscrizioni c/o Sede Lega Navale Catania  
ore 11.15 Partenza Veleggiata  
Premiazione: Data e luogo da destinarsi

(Il Comitato Organizzatore si riserva la facoltà, a proprio insindacabile giudizio, di modificare le indicazioni illustrative della veleggiata, impegnandosi a darne tempestiva comunicazione ai partecipanti).

### AREA DELLA MANIFESTAZIONE:

La veleggiata si svolgerà nello specchio d'acqua antistante il tratto di mare compreso tra Porto Rossi (P.zza Europa - Catania) e le Isole Ciclopi (Acitrezza).

### PERCORSO E BOE:

P/A – Boa 1 (lasciare a SN) – P/A

Partenza (boa P/A): Specchio d'acqua antistante Porto Rossi - P.zza Europa.

La linea di partenza sarà la congiungente fra un'asta con bandiera arancione sull'imbarcazione Comitato e la boa P/A

Per quanto possibile la linea di partenza sarà perpendicolare al vento.

Posizione boe:

P/A P.zza Europa (Lat. 37°30,75'N Long. 15°06,79'E) 1

Acitrezza (Lat. 37°33,29'N Long. 15°09,59'E)

(Le coordinate delle boe devono considerarsi approssimate)

Arrivo: Specchio d'acqua antistante Porto Rossi - P.zza Europa

Linea d'arrivo tra barca comitato e boa P/A (ex linea di partenza).

Le boe sono cilindriche di colore giallo.

La linea di arrivo sarà tolta dopo l'ultimo arrivato, non più tardi delle ore 1700 Chi dovesse ritirarsi dovrà comunicarlo al C.O. sul canale radio VHF 72 o telefonare nr : 3383117550/3496190961

(Vedi allegato stralcio carta nautica I.I. 274)

### SEGNALI DI PARTENZA:

Tutti i segnali di partenza verranno comunicati via radio VHF sul canale 72

Integrati dai seguenti segnali visivi e sonori.

10' Segnale di Attenzione:	Bandiera arancione	5 fischi brevi
5' Segnale di Avviso:		1 fischio breve
1' Segnale di Avviso		1 fischio breve
0' Partenza	Ammaina Bandiera	1 fischio lungo

### **PASSAGGIO A BOE ED OSTACOLI:**

Le imbarcazioni che si trovano fra una boa od un ostacolo ed una o più imbarcazioni, hanno diritto di spazio per passare od effettuare la virata o strambata se questa manovra è necessaria. E' comunque vietato incunearsi fra una boa od ostacolo ed altra o altre imbarcazioni, quando si è a meno di 100 metri dalla boa od ostacolo.

### **SPAZIO PER VIRARE AD UN OSTACOLO:**

Quando motivi di sicurezza richiedono che una barca di bolina stretta faccia un sostanziale cambiamento di rotta per evitare un ostacolo ed essa intenda virare ma non possa farlo senza collidere con un'altra barca, essa deve dare un richiamo per avere lo spazio per tale manovra; prima di virare essa deve dare alla barca richiamata il tempo per rispondere.

### **REGOLAMENTI:**

Saranno applicati i seguenti regolamenti:

- Normativa Manifestazione veliche del diporto 2023 – Veleggiata “A” (vele bianche)
- Le regole NIPAM – (Norme Internazionali per Prevenire gli abbordi in mare)
- Il presente Avviso/Istruzioni per la veleggiata che saranno disponibili al momento dell'iscrizione.
- Il regolamento dell'AMP Isole Ciclopi  
<https://www.isoleciclopi.it/wp-content/uploads/2021/09/Disciplinare-provvisorio-aggiornato-2021.pdf>

-E' precisa responsabilità degli skipper assicurarsi che la propria imbarcazione sia in condizioni di perfetta navigabilità, come è esclusivamente loro decisione quella di partire, continuare nella navigazione e/o ritirarsi. Le imbarcazioni devono essere in regola con tutte le dotazioni di sicurezza previste dalle normative vigenti e tutte le adempienze burocratiche ed assicurative.

### **AMMISSIONE:**

L'ammissione è consentita a tutte le imbarcazioni e natanti a vela in regola con le vigenti norme per la navigazione da diporto. Sono ammesse tutte le imbarcazioni a bulbo e cabinate, escluse le derive e i multiscafi.

### **ISCRIZIONI E QUOTE:**

Le iscrizioni possono essere effettuate compilando il modulo d'iscrizione (allegato) in ogni sua parte, ed inviandolo via e-mail a: [catania@leganavale.it](mailto:catania@leganavale.it) versando la quota d'iscrizione sul c/c Lega Navale CT  
IBAN IT06J0623016905000015381429

Le domande di iscrizioni dovranno essere corredate da:

- copia del bonifico relativo alla quota di partecipazione;
- lista membri di equipaggio con l'eventuale handicap;
- tessere FIV
- certificato di assicurazione;
- licenza di pubblicità ove ricorra.

#### Quote di partecipazione:

- Imbarcazioni da 6 a 8 mt: 25 Euro
- Imbarcazioni da 8,01 a 10 mt.: 30 Euro
- Imbarcazioni oltre da 10 mt: 35 Euro

### **CATEGORIE DI PARTECIPAZIONE:**

Le imbarcazioni partecipanti verranno suddivise in classi metriche definite in base alla L.F.T.

Potranno essere formate a discrezione del Comitato Organizzatore, anche all'interno di una classe delle sottoclassi interessanti l'età delle imbarcazioni o altre caratteristiche comuni a più imbarcazioni.

Le Istruzioni di Regata saranno a disposizione degli iscritti durante la serata del briefing.

### **AVVISI AI CONCORRENTI:**

Queste regole sono emanate dal Comitato Organizzatore che si riserva il diritto di modificarle, abrogarle o di aggiungerne altre in un qualunque momento, fino alla partenza della veleggiata, dandone comunicazione sul Canale 72 VHF e/o sul gruppo WhatsApp “Veleggiata 3 Leghe”.

### **COMUNICAZIONI RADIO:**

Il canale di lavoro del Comitato Organizzatore sarà il canale 72 VHF, sul quale i partecipanti dovranno fare ascolto continuo dall'uscita dal Marina fino al rientro.

Su tale canale il Comitato Organizzatore comunicherà l'esposizione dei vari segnali visivi con i quali verrà scandita la partenza.

Le imbarcazioni partecipanti potranno impiegare il canale 72 VHF esclusivamente per comunicazioni di sicurezza ed emergenza o per i motivi previsti di seguito dalle presenti Istruzioni.

#### **COMPORTAMENTO SCORRETTO O PERICOLOSO:**

La manifestazione presenta carattere ludico e promozionale, a seguito di questa premessa qualunque imbarcazione che dovesse tenere un comportamento scorretto o pericoloso, o infrangere le norme NIPAM, potrà ad insindacabile giudizio del C.O. essere esclusa dalla manifestazione. Il C.O. potrà agire sia autonomamente dopo aver constatato l'irregolarità, sia dietro segnalazione di partecipanti alla manifestazione o di personale addetto alla stessa.

**L'inquinamento delle acque causato da rifiuti di qualsiasi tipo gettati fuoribordo è equiparato al comportamento scorretto o pericoloso ed è soggetto a medesima sanzione. Parimenti se occorrerà nelle zone dell'Area Marina Protetta Isole dei Ciclopi l'armatore sarà oggetto di sanzione amministrativa come in vigore.**

#### **RIDUZIONE DI PERCORSO E ANNULLAMENTO DOPO LA PARTENZA:**

L'eventuale riduzione del percorso o l'annullamento della veleggiata dopo la partenza saranno segnalati a tutti i partecipanti tramite VHF Canale 72. Il percorso potrà essere ridotto, ovvero la veleggiata potrà essere interrotta, per qualsiasi motivo ad insindacabile giudizio del Comitato Organizzatore.

#### **RITIRI:**

In caso di ritiro dalla veleggiata, i partecipanti hanno l'obbligo di segnalarlo tempestivamente al Comitato Organizzatore sul Canale 72 VHF e di accertarsi che la comunicazione sia stata ricevuta.

Qualora sia impossibile stabilire un contatto radio, la comunicazione potrà essere effettuata telefonicamente ai seguenti numeri 3383117550/3496190961 e comunicarlo sul gruppo wapp della Veleggiata

#### **AVVERTENZE PARTICOLARI:**

I partecipanti alla veleggiata prendono parte alla stessa sotto la loro piena ed esclusiva responsabilità, i partecipanti sono gli unici responsabili per la decisione di prendere parte o di continuare la veleggiata. Gli Organizzatori declinano ogni e qualsiasi responsabilità per danni che possono subire persone e/o cose, sia in terra che in acqua, in conseguenza della loro partecipazione alla veleggiata. E' competenza dei partecipanti decidere in base alle loro capacità, alla forza del vento, allo stato del mare, alle previsioni meteorologiche ed a tutto quanto altro deve essere previsto da un buon marinaio, se uscire in mare e partecipare alla veleggiata, di continuarla ovvero di rinunciare.

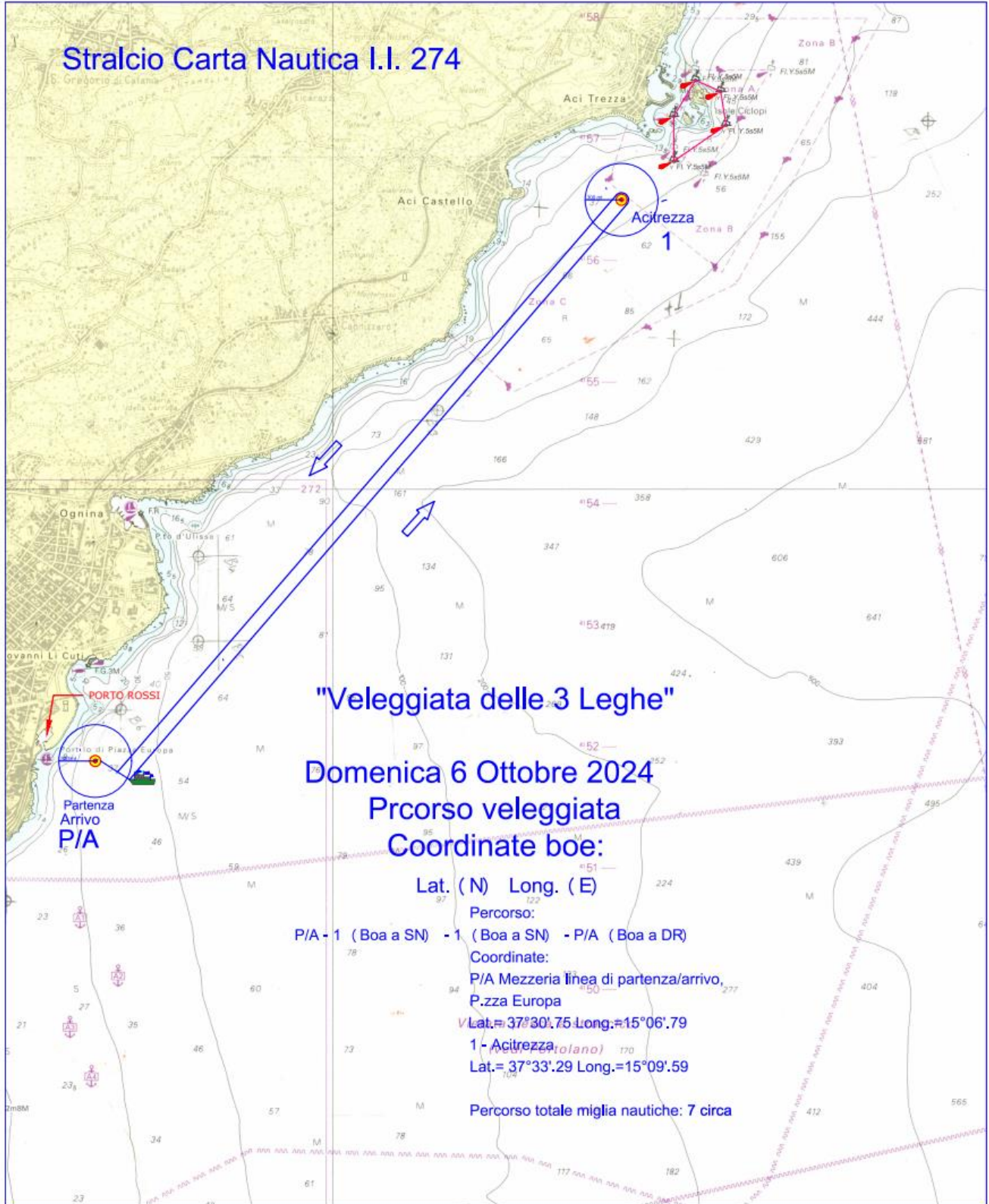
Le veleggiate non godono di nessuna forma di assistenza in mare se non del servizio di soccorso, normalmente previsto dalle Autorità governative dello Stato, per la navigazione marittima; a tale scopo le imbarcazioni dovranno essere dotate di impianto VHF, provvisto del canale di soccorso n. 16 e almeno del canale 72.

Gli organizzatori declinano ogni e qualsiasi responsabilità per danni che potessero subire le persone e/o cose, sia in terra che in acqua, in conseguenza della loro partecipazione alla veleggiata di cui alle presenti istruzioni. Si ricorda agli armatori e ai responsabili di bordo che essi rispondono personalmente di tutti gli incidenti che possano accadere alle loro imbarcazioni e/o ai loro equipaggi. Sono dunque essi che dovranno contrarre le assicurazioni necessarie per coprire tutti i rischi ivi compresi quelli verso terzi.

Le barche, prima del segnale di avviso, dovranno passare in prossimità del battello del Comitato Organizzatore per farsi rilevare con certezza.

**Il Comitato Organizzatore**

# Stralcio Carta Nautica I.I. 274



## "Veleggiata delle 3 Leghe"

Domenica 6 Ottobre 2024

Prcorso veleggiata

Coordinate boe:

Lat. (N) Long. (E)

Percorso:

P/A - 1 (Boa a SN) - 1 (Boa a SN) - P/A (Boa a DR)

Coordinate:

P/A Mezzeria linea di partenza/arrivo,

P.zza Europa

Lat.= 37°30'.75 Long.=15°06'.79

1 - Acitrezza

Lat.= 37°33'.29 Long.=15°09'.59

Percorso totale miglia nautiche: 7 circa

## **NORME COLREG 1972 (NIPAM)**

### **CODICE DELLA NAUTICA DA DIPORTO**

(Sezione relativa alla navigazione a vela) legge 27/12/1977 n°1085

#### **Sezione II**

#### **CONDOTTA DELLE NAVI IN VISTA LUNA DELL'ALTRA**

##### **Regola 11 (Applicazione)**

Le Regole di questa sezione si applicano alle navi in vista l'una dell'altra.

##### **Regola 12**

###### **Navi a vela**

a) Quando due navi a vela si avvicinano l'una all'altra, così da correre il rischio di un abbordaggio, una di esse deve manovrare per lasciare libera la rotta all'altra, nel modo seguente:

- i) quando ciascuna di esse prende il vento da lati diversi, la nave che ha il vento sulla sinistra deve lasciare libera la rotta all'altra;
  - ii) quando tutte due le navi hanno il vento dallo stesso lato, la nave che è sopravvento deve lasciare libera la rotta alla nave che è sottovento;
  - iii) se una nave con il vento sulla sinistra vede una nave sopravvento e non può stabilire con sicurezza se l'altra nave ha il vento sulla sinistra o sulla dritta deve manovrare in modo da lasciare libera la rotta all'altra.
- b) Ai fini della presente Regola si considera sopravvento il lato opposto a quella in cui è bordato il boma della randa o, nel caso di navi a vele quadre, il lato opposto a quello in cui è bordata la più grande vela di strallo.

##### **Regola 13**

###### **Nave che ne raggiunge un'altra**

- a) Fermo restando quanto stabilito dalle regole della presente sezione, una nave che ne raggiunge un'altra deve lasciar libera la rotta alla nave raggiunta.
- b) Una nave deve essere considerata come una nave che ne raggiunge un'altra, quando si avvicina all'altra venendo da una direzione di più di 22,5 gradi a poppavia del traverso di quest'ultima, che si trova cioè, relativamente alla nave che sta raggiungendo, in posizione tale che di notte potrebbe scorgere solo il fanale di coronamento, ma nessuno dei fanali laterali di questa ultima.
- c) Quando una nave non può stabilire con certezza se ne sta raggiungendo un'altra deve ritenere che questa situazione si stia verificando ed agire di conseguenza.
- d) Nessun ulteriore cambiamento nel rilevamento tra le due navi potrà far considerare la nave che raggiunge l'altra come una che ne incrocia la rotta ai termini delle presenti Regole ed esonerarla dall'obbligo di lasciar libera la rotta alla nave raggiunta fino a che non l'abbia oltrepassata e non sia libera da essa.